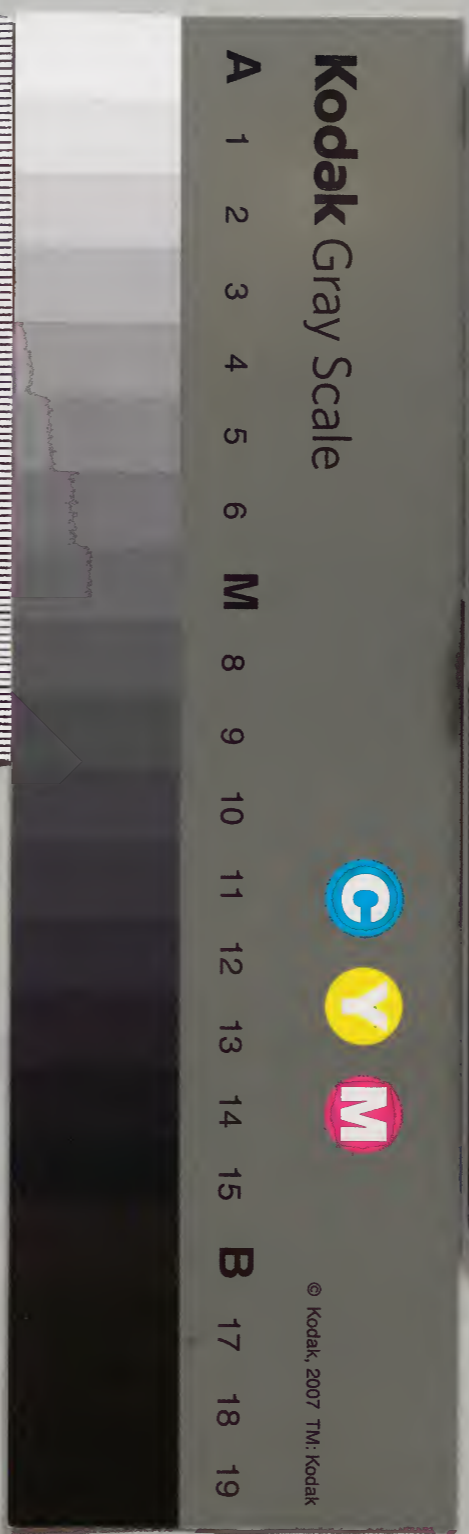


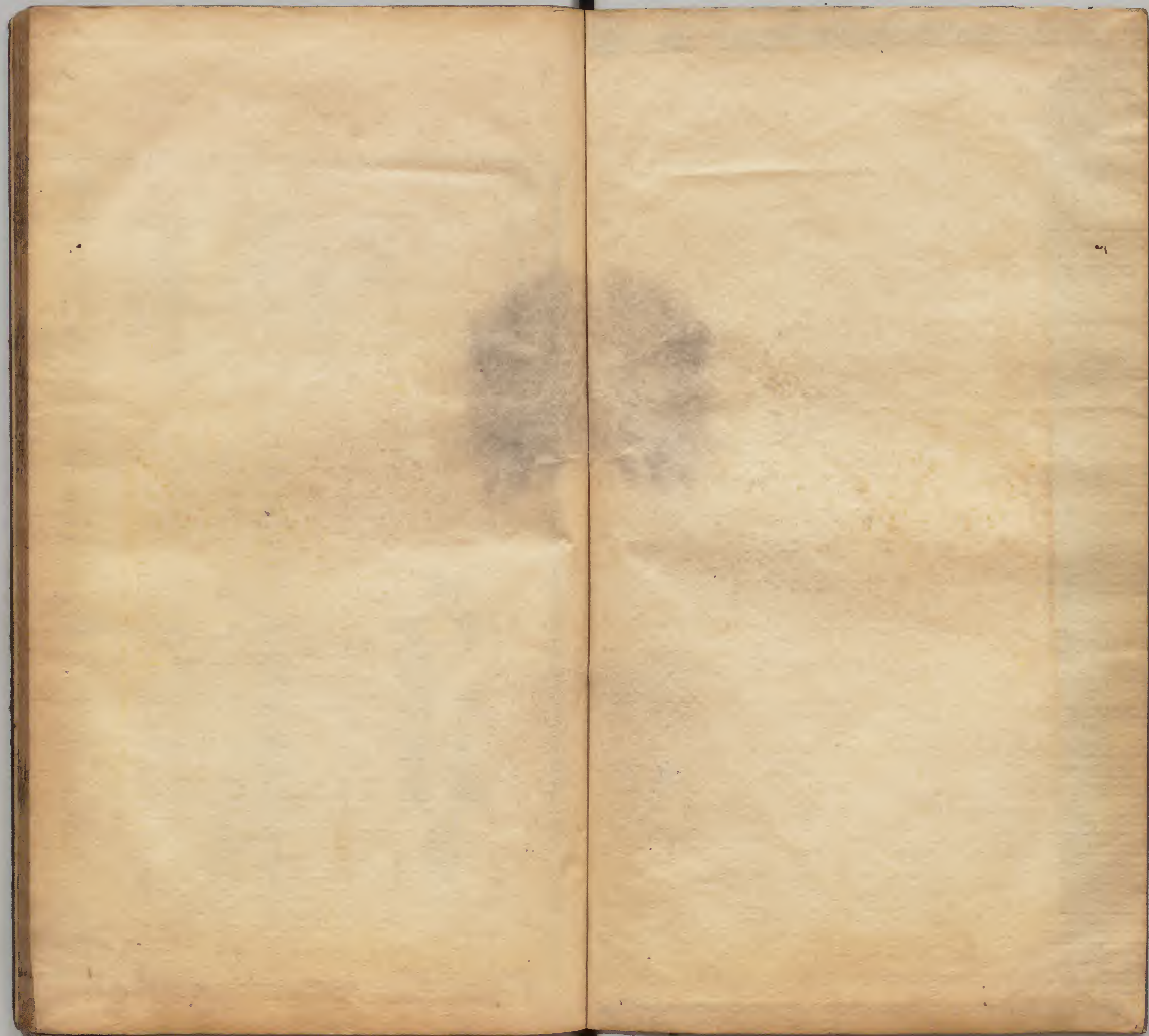
阿經古

阿經古

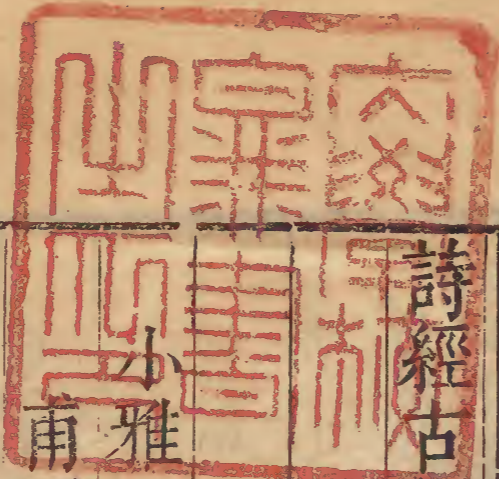
書
冊架四第

内閣文庫	
番號	漢 8218
冊數	10 (7)
函號	273 202





詩經古註卷之七



小雅
甫田之作



淺草文庫

明李鼎長卿
王思任季重編輯

甫田序甫田刺幽王也君子傷今而思古焉

者刺其倉廩空虛政煩賦重農人失職

傳甫田所

以勸農也
甫田農事既成祀田祖而弁犒農夫

俶彼甫田歲取十千我取其陳食我農人自古有年

詩經

卷之七

一

今適南畝或耘或耔黍稷薿薿攸介攸止烝我髦

士陳叶田人叶然畝叶滿彼切耔叶獎里切薿音

蟻髦音毛○毛俾明貌甫田謂天下田也十千言

多也尊者食新農夫食陳耘除草也耨雖本也烝

進髦俊也治田得穀俊士以進鄭甫之言丈夫也

明乎彼太古之時以丈夫稅田也歲取十千於井

田之法則一成之數也九夫為井井稅一夫其田

百畝井十為通通稅十夫其田千畝通十為成成

方十里成稅百夫其田萬畝欲見其數從井通起

故言十千上地穀畝一鍾倉廩有餘民得餘貫取

食之所以紓官之蓄滯亦使民愛存新穀自古者

豐年之法如此今者今成王之法也使農人之南

畝治其禾稼功至力盡則藪藪然而茂盛於古言

祈法今言治田互辭介舍也禮使民鋤作耘耔閑

暇則於廬舍及所止息之處以道藝相講肄以進

其為俊士之行○貫音世讎音壅舍音赦行去聲

以我齊明與我犧羊以社以方我田既臧農夫之

慶琴瑟擊鼓以御田祖以祈甘雨以介我稷黍以

穀我士女齊音資注同明叶芒慶叶祛羊切御音

迂○毛器實曰齊在器曰盛社后土也方迎四方

氣於郊也田祖先嗇也穀善也鄭以潔齊豐盛與
 純色之羊秋祭社與四方為成熟報其功也臧善
 也我田事已善則慶賜農夫謂大蜡之時勞農以
 休息之也年不順成則入蜡不通御迎介助穀養
 也設樂以迎祭先嗇謂郊後始耕也以求甘雨佑
 助我禾稼我當以養士女也周禮曰凡國祈年于
 田祖吹豳雅擊土鼓以樂田畯○盛平聲蜡音乍
 以樂之樂音洛
 曾孫來止以其婦子饁彼南畝田
 畯至喜攘其左右嘗其旨否禾易長畝終善且有
 曾孫不怒農夫克敏子獎里切饁音曄攘音穰右

叶羽已反否叶痞易去聲二畝叶米有叶羽已切
 敏叶毋鄙反○毛易治也長畝竟畝也敏疾也鄭
 曾孫謂成王也攘讀當為饁饁酒食也田畯司嗇
 今之嗇夫也喜讀當為饁饁酒食也成王來止謂出
 觀農事也親與后世子行使知稼穡之艱難也為
 農夫之南畝者設饋以勸之司嗇至則又加之以
 酒食攘其左右從行者成王親為嘗其饋之美否
 示勸之也禾治而竟畝成王則無所志怒謂此農
 夫能且敏也○饁音向饁音熾志於避切曾孫之
 稼如茨如梁曾孫之庾如坻如京乃求千斯倉乃

平萬斯箱黍稷稻粱農夫之慶報以介福萬壽無

疆

疆音遲京居良切慶祛羊切○[毛]茨積也梁車

梁也京高山也鄭稼禾也謂有藁者也茨屋蓋也

上古之稅法近者納總遠者納粟米度露積穀也

坻水中之高地也成王見禾穀之稅委積之多於

是求千倉以處之萬車以載之是言年豐收入踰

時也慶賜也年豐則勞賜農夫益厚既有黍稷加

以稻粱報者為之求福助於八蜡之神萬壽無疆

竟也○委去聲積音恣處上聲

甫田四章章十句

大田序大田刺幽王也言矜寡不能自存焉矜古

頑切○[鄭]幽王之時政煩賦重而不務農事蟲災

害穀風雨不時萬民饑饉矜寡無所取活故時臣

思古以刺之傳大田農夫所以報上也[甲]大田農

夫報上之詩賦也

大田多稼既種既戒既備乃事以我覃耜俶載南畝

播厥百穀既庭且碩曾孫是若

種上聲注同戒叶

紀事士止切耜養里切畝叶米穀叶工洛切碩叶

常約切○[毛]覃利也庭直也[鄭]大田謂地肥美可

墾耕多為稼可以授民者也將稼者必先相地之

宜而擇其種季冬命民出五種計耦耕事修耒耜具田器此之謂戒是既備矣至孟春土長冒楸陳根可拔而事之俶讀為熾載讀為苗粟之苗時至民以其利耜熾苗發所受之地趨農急也田一歲日蓄碩大若順也民既熾苗則種其衆穀衆穀生畫條直茂大成王於是則止力役以順民事不奪其時○相去聲長上聲楸音掘苗側吏切既方既

阜既堅既好不稂不莠去其螟螣及其蠹賊無害我田稗田祖有神秉畀炎火阜叶子苟切好叶許苟切莠餘久切去上聲注同螟音冥螣音特蠹音

牟稗音治上聲火叶虎猥切○(毛)實未堅者曰阜

稂童梁也莠似苗也食心曰螟食葉曰螣食根曰

蠹食節曰賊炎火盛陽也(鄭)方房也謂孚甲始生

而未合時也畫生房矣畫成實矣畫堅熟矣畫齊

好矣而無稂莠擇種之善民力之專時氣之和所

致之此四蟲者恒害我田中之稗禾故明君以正

已而去之螟螣之屬盛陽氣羸則生之今明君為

政田祖之神不受此害持之付與炎火使自消亡

○種上聲

有渰萋萋興雲祈雨我公田遂及我私彼有不穫稗此有不斂穧彼有遺秉此有滯穗

伊寡婦之利

滄於檢切妻七西反甫去聲注同歛

力檢切穡才計切穗音遂○毛滄雲興貌萋萋雲

行貌祈祈徐也秉把也鄭古者陰陽和風雨時其

來祈祈然而不暴疾其民之心先公後私令天主

甫於公田因及私田爾此言民恬君德蒙其餘惠

成王之時百穀既多種同齊熟收刈促遽力皆不

足而有不獲不歛遺秉滯穗故聽矜寡取之以爲

利○矜音鯨

曾孫來止以其婦子饁彼南畝田峻

至喜來方禋祀以其騂黑與其黍稷以享以祀以

介景福

畝叶米禋音因二祀叶逸織切福叶筆力

切○毛騂牛也黑羊豕也鄭喜讀爲饁饁酒食也

成王出觀農事饋食耕者以勸之也司嗇至則又

加之以酒食勞倦之爾成王之來則又禋祀四方

之神祈報焉陽祀用騂牲陰祀用黝牲○饁音熾

黝於糾切

大田四章二章章八句二章章九句

瞻彼洛矣序瞻彼洛矣刺幽王也思古明王能爵

命諸侯賞善罰惡焉傳瞻彼洛矣諸侯所以報天

子也

傳瞻彼洛矣天子會武于洛邑諸侯美之賦

也

瞻彼洛矣維水泱泱君子至止福祿如茨

以作六師

泱音昧齡音閣奭音艸○毛興也洛宗

周漑浸水也泱泱深廣貌泱泱茅蒐染草也一日

靺鞨所以代鞞也天子六軍鄭瞻視也我視彼洛

水灌漑以時其澤浸潤以成嘉穀興者喻古明王

恩澤加於天下爵命賞賜以成賢者君子至止者

謂來受爵命者也爵命為福賞賜為祿茨屋蓋也

如屋蓋喻多也此諸侯世子也除三年之喪服士

服而來未遇爵命之時時有征伐之事天子以其

賢任為軍將使代卿士將六軍而出靺鞨者茅蒐

染也茅蒐靺鞨齡聲也靺鞨祭服之鞞合肅為之其

服爵弁服紵衣纁裳也○蒐音颺將去聲紵音蒞

瞻彼洛矣維水泱泱君子至止鞞琫有珌君子萬

年保其家室

琫必孔反珌音必○毛鞞容刀鞞也

琫上飾珌下飾也天子玉琫而珌珌諸侯盪琫而

鏐珌大夫鏐琫而鏐珌士珌琫而珌珌此人世

子之賢者也既受爵命賞賜而加賜容刀有飾顯

其能斷制德如是則能長安其家室親家室親安

之尤難安則無篡殺之禍也○珌音遙盪徒黨切

鏐音流鏐音遼珌音蠲屠本駿曰此詩首二句

不叶者疑亦有脩音經傳失之耳按別本云首章維水泱泱作漪漪二章維水泱泱作瀟瀟叶俱必切或然
 瞻彼洛矣維水泱泱君子至止福祿既同
 君子萬年保其家邦 同叶徒黃切○鄭此人世子之能繼世位者也其爵命賞賜盡與其先君受命者同而已無所加也

瞻彼洛矣三章章六句

裳裳者華序裳裳者華刺幽王也古之仕者世祿小人在位則讒諂並進棄賢者之類絕功臣之世傳常馬鄭古者古昔明王時也小人斥今幽王也

常者華天子之燕諸侯也

申常常者華天子美諸侯之詩前三章興也未章賦也

裳裳者華其葉湑兮我覲之子我心寫兮我心寫兮是以有譽處兮 華花同湑思呂切寫叶想與切處

上聲注同○毛興也裳裳猶堂堂也湑盛貌鄭興者華堂堂於上喻君也葉湑然於下喻臣也明王賢臣以德相承而治道興則讒諂遠矣覲見也之子是子也謂古之明王也言我得見古之明王則我心所憂寫而去矣我心所憂既寫是則君臣相與聲譽常處也憂者憂讒諂並進○遠去聲
 裳裳

者華芸其黃矣我覲之子維其有章矣維其有章矣是以有慶矣

慶叶祛羊切。毛芸黃盛也。鄭華

芸然而黃興明王德之盛也不言葉微見無賢臣也章禮文也言我得見古之明王雖無賢臣猶能使其政有禮文法度政有禮文法度是則我有慶

賜之榮也

裳裳者華或黃或白我覲之子乘其四

駱乘其四駱六轡沃若

白叶傑各切。毛言世祿

也。鄭華或有黃者或有白者興明王之德時有駮而不純我得見明王德之駮者雖無慶譽猶能免於讒諂之害守成我先人之祿位乘其四駱之馬

六轡沃若然

左之左之君子宜之右之右之君子

有之維其有之是以似之

左左皆叶祖戈切宜叶

牛何切右右有有皆叶羽已切似叶養里切。毛

左陽道朝祀之事右陰道喪戎之事似嗣也。鄭君

子斥其先人也多才多藝有禮於朝有功於國維

我先人有是二德故先王使之世祿子孫嗣之今

遇讒諂並進而見絕也。朝音潮

裳裳者華四章章六句

桑扈序桑扈刺幽王也君臣上下動無禮文焉

鄭

動無禮文舉事而不用先王禮法威儀也

傳桑扈

天子之燕諸侯也

〔申〕桑扈天子燕方伯之詩前二

章皆興也二章皆興也

交交桑扈有鶯其羽君子樂胥受天之祐

扈音戶上

聲樂音洛注並同胥叶上聲祐音戶上聲○〔毛〕興

也鶯然有文章胥皆也〔鄭〕交交猶佼佼飛往來貌

桑扈竊脂也興者喻脂飛而往來有文章人觀視

而愛之喻君臣以禮法威儀升降於朝廷則天下

亦觀視而仰樂之胥有才知之名也祐福也王者

樂臣下有才知文章則賢人在位庶官不曠政和

而民安天予以福祿○朝音潮知音智下同予

音與交交桑扈有鶯其領君子樂胥萬邦之屏

屏

音丙○〔毛〕領頸也屏蔽也〔鄭〕王者之德樂賢知在

位則能為天下蔽捍四表患難矣蔽捍之者謂蠻

夷率服不侵畔○難去聲

之屏之翰百辟為憲不

戢不難受福不那

難叶乃多切○〔毛〕翰幹憲法也

戢聚也不戢戢也不難難也那多也多多也〔鄭〕

辟君也王者之德外能捍蔽四表之患難內能立

功立事為之楨幹則百辟卿士莫不修職而法象

之王者位至尊天所子也然而不自歛以先王之

法不自難以亡國之戒則其受福祿亦不多也

兕

觥其觶旨酒思柔彼交匪敖萬福未求

兕音似觥

音求敖叶吾求切○[毛]兕觥罰爵也古之王者與

羣臣燕飲上下無失禮者其罰爵徒觥然陳設而

已其飲美酒思得柔順中和與其樂言不憚敖

自淫恣也彼彼賢者也賢者居處恭執事敬與人

交必以禮則萬物之祿就而求之謂登用爵命加

以慶賜○憚音呼敖音傲處上聲

桑扈四章章四句

鴛鴦序鴛鴦刺幽王也思古明王交於萬物有道

自奉養有節焉鄭交於萬物有道謂順其性取之

以時不暴天也傳鴛鴦諸侯所以報天子也[毛]鴛

鴦諸侯祝天子之詩興也

鴛鴦于飛畢之羅之君子萬年福祿宜之宜叶牛何

切○[毛]與也鴛鴦匹鳥太平之時交於萬物有道

取之以時於其飛乃畢掩而羅之鄭匹鳥言其止

則相耦飛則為雙性馴偶也此交萬物之實也而

言興者應其義也獺祭魚而後漁豺祭獸而後田

此亦皆其將縱熬時也君子謂明王也交於萬物

其德如是則宜壽考受福祿也鴛鴦在梁戢在左

翼君子萬年宜其遐福福叶筆力反○[毛]言休息

也鄭梁石絕水之梁戢斂也鴛鴦休息於梁明王之時人不驚駭斂其左翼以右翼掩之自若無恐

懼遐遠也遠猶久也

乘馬在廐摧之秣之君子萬

年福祿艾之

秣叶莫佩切艾音义○毛摧莖也秣

栗也艾養也鄭挫今莖字也古者明王所乘之馬

繫於廐無事則委之以莖有事乃予之穀言愛國

用也以興於其身亦猶然齊而後三舉設盛饌恒

日則減焉此之謂有節也明王愛國用自奉養之

節如此故宜久為福祿所養也○莖音剡予上聲

齊側皆切

乘馬在廐秣之君子萬年福祿綏

之

摧如字又音剡綏如字又土果切○鄭綏安也

鴛鴦四章章四句

頍弁序頍弁諸公刺幽王也暴戾無親不能宴樂

同姓親睦九族孤危將亾故作是詩也

頍音跬樂

音洛○鄭戾虐也暴虐謂其政教如雨雪也○雨

去聲

傳頍弁燕窺戚也

申頍弁此燕王族之詩賦

中有此也

有頍者弁實維伊何爾酒既旨爾殽既嘉豈伊異人

兄弟匪他蔦與女蘿施于松柏未見君子憂心奕

奕既見君子庶幾說懌

嘉叶居何切他叶拖蔦音

鳥施音異說音悅○[毛]興也頰弁貌弁皮弁也葛寄生也女蘿菟絲松蘿也喻諸公非自有尊託王之尊奕奕然無所薄也鄭實猶是也言幽王服是皮弁之冠是維何為乎言其宜以宴而弗為也禮天子諸侯朝服以宴天子之朝皮弁以日視朝言嘉皆美也女酒已美矣女殺已美矣何以不用與族人宴也言其知具其禮而弗為也此言王當所與宴者豈有異人疏遠者乎皆兄弟與王無他言至親又刺其弗為也託王之尊者王明則榮王衰則微刺王不親九族孤特自恃不知已之將危也

也君子斥幽王也幽王久不與諸公宴諸公未得見幽王之時懼其將危也無所依怙故憂而心奕奕然言我若已得見幽王諫正之則庶幾其變改意解懌也○朝音潮女音汝

期爾酒既旨爾殽既時豈伊異人兄弟具來葛與女蘿施于松上未見君子憂心怲怲既見君子庶幾有臧來叶犁上叶傷怲叶彷彿○[毛]時善也怲怲憂盛滿也臧善也鄭何期猶伊何也期辭也具猶

來也 有頰者弁實維在首爾酒既旨爾殽既阜豈伊異人兄弟甥舅如彼雨雪先集維霰死喪無日

無幾相見樂酒今夕君子維宴

阜舅俱叶上聲雨

去聲霰音線樂音洛注同○〔毛〕霰暴雪也〔鄭〕阜猶

多也謂吾舅者吾謂之甥將大雨雪始必微溫雪

自上下遇溫氣而搏謂之霰久而寒勝則大雪矣

喻幽王之不親九族亦有漸自微至甚如先霰後

大雪王政既衰我無所依怙死亾無有日數能復

幾何與王相見也且今夕喜樂此酒此乃王之宴

禮也刺幽王將喪亾哀之也○喪去聲

頌弁三章章十二句

車牽序車牽大夫刺幽王也褒姒嫉妬無道並進

讒巧敗國德澤不加於民周人思得賢女以配君

子故作是詩也傳車牽樂窺昏也

〔申〕車牽宣王中

與士得窺迎其友賀之而作此詩首章賦也次章

與也三章賦也四章興也○傳以此詩為小雅續

申因之

間關車之牽兮思變季女逝兮匪饑匪渴德音來括

雖無好友式燕且喜

牽胡轄切變音鬱逝石列切

奸呼報反注同友叶羽已反○〔毛〕興也間關設牽

貌變美也季女謂有齊季女也括會也〔鄭〕逝往也

大夫嫉褒姒之為惡故嚴車設其牽思得變然美

好之少女有齊莊之德者往迎之配幽王代褒姒也既幼而美又齊莊庶其當王意時讒巧敗國下民離散故大夫汲汲欲迎季女行道雖饑不饑雖渴不渴覲得之而來使我王更脩德教合會離散之人式用也我得德音而來雖無同好之賢友我猶用是燕飲相慶且喜○齊側皆切當去聲

平林有集維鷓辰彼碩女令德來教式燕且譽好

爾無射

鷓音驕教叶居爻切好呼報反射叶都故切○毛依茂木貌平林林木之在平地者也鷓雉也辰時也鄭平林之木茂則耿介之鳥往集焉喻

王若有茂美之德則其時賢女來配之與相訓告改脩德教爾女女王也射厭也我於碩女來教則用是燕飲酒且稱王之聲譽我愛好王無有厭也

○賢女碩女二女如字餘音汝 雖無旨酒式飲庶

幾雖無嘉穀式食庶幾雖無德與女式歌且舞

音汝○鄭諸大夫覲得賢女以配王於是酒雖不

美猶用之此燕飲穀雖不美猶食之必皆庶幾於王之變改得輔佐之雖無其德我與女用是歌舞相樂喜之至也○與女之女音汝樂音洛 陟彼高

岡析其柞薪析其柞薪其葉湑兮鮮我覲爾我心

寫兮

析星歷反柞才落反上薪叶襄下薪如字滑

叶思吕切寫叶想吕切○鄭陟登也登高崗者必

析其木以為薪析其木以為薪者為其葉茂盛蔽

岡之高也此喻賢女得在王后之位則必辟除嫉

妬之女亦為其蔽君之明鮮善觀見也善乎我得

見女如是則我心中之憂除去也○見女之女音

汝下章注曰高山仰止景行行止四牡騤騤六轡

如琴觀爾新昏以慰我心

仰叶昂行上如字下叶

杭○毛景大也慰安也鄭景明也諸大夫以為賢

女既進則王亦庶幾古人有高德者則慕仰之

有明行者則而行之其御羣臣使之有禮如御

四馬騤騤然持其教令使之調均亦如六轡緩急

有和也我得見女之新昏如是則以慰除我心之

憂也新昏謂季女也○和去聲

車牽五章章六句

青蠅序青蠅大夫刺幽王也傳厲王信讒大夫憂

之賦青蠅甲青蠅厲王之世讒言繁興君子憂之

而作與也○傳以此詩為小雅傳申因之

營營青蠅止于樊豈弟君子無信讒言

豈音愷○毛

興也營營往來貌樊藩也鄭興者蠅之為蟲汗白

使黑汗黑使白喻佞人變亂善惡也言止于藩欲外之令遠物也豈弟樂易也○樂易音洛異營營

青蠅止于棘讒人罔極交亂四國鄭極猶已也營

營青蠅止于榛讒人罔極構我二人毛榛所以為

藩也鄭構合也合猶交亂也

青蠅三章章四句

賓之初筵序賓之初筵衛武公刺時也幽王荒廢

媒近小人飲酒無度天下化之君臣上下沉湎淫

液武公既入而作是詩也酒音沔○鄭淫液者飲

酒時情態也武公入者入為王卿士傳衛武公

賦賓之初筵

傳賓之初筵衛武公自警言之

詩賦也○傳以此詩為小雅傳申因之

賓之初筵左右秩秩籩豆有楚殽核維旅酒既和旨

飲酒孔偕鍾鼓既設舉疇逸逸大侯既抗弓矢斯

張射夫既同獻爾發功發彼有的以祈爾爵秩與

下楚不叶未詳偕叶舉里切設叶書質切疇音酬

抗叶居郎切同叶徒黃切功叶姑黃切的叶丁藥

切○毛秩秩然肅敬也楚列貌殽豆實也核加籩

也旅陳也逸逸往來次序也大侯君侯也抗舉也

有燕射之禮的質也祈求也鄭筵席也左右謂折

旋揖讓也秩秩知也先王將祭必射以擇士大射之禮賓初入門登堂即席其趨翔威儀甚審知言不失禮也射禮有三有大射有賓射有燕射豆實菹醢也邊實有桃梅之屬凡非穀而食之曰殽和旨酒調羹也孔甚也王之酒已調羹衆賓之飲酒又威儀齊一言主人敬其事而衆賓肅慎鍾鼓於是言既設者將射改縣也舉者舉鵠而棲之於侯也周禮梓人張皮侯而棲鵠天子諸侯之射皆張三侯故君侯謂之大侯大侯張而弓矢亦張節也將祭而射謂之大射下章言烝衍烈祖其非祭與

射夫衆射者也獻猶奏也既比衆耦乃誘射射者乃登射各奏其發矢中的之功發發矢也射者與其耦拾發發矢之時各心競云我以此求爵女爵射爵也射之禮勝者飲不勝所以養病也故論語口下而飲其爭也君子○縣音玄與音餘中去聲女音汝屠本峻曰首章與第三章四章皆首兩句無韻按別本首章左右秩秩作秩秩左右注云右叶餘呂反以叶楚三章同
 烝舞笙鼓樂既和奏烝衍烈祖以洽百禮百禮既至有壬有林錫爾純嘏子孫其湛其湛曰樂各奏爾能賓載手仇室人入

又酌彼康爵以奏爾時

奏叶宗五切。衍音看。按禮

與鼓奏不叶。別本禮叶。魯然亦未詳。湛音耽。叶持

林切。能叶泥。仇叶其。又叶怡。○[毛]秉籥而舞。與笙

鼓相應。壬大。林君也。嘏大也。手取也。室人。主人也。

主人請射於賓。賓許諾。自取其匹而射。主人亦入

于次。又射以耦。賓也。酒所以安體也。時中者。也。鄭

籥管也。殷人先求諸陽。故祭祀先奏樂。滌蕩其聲

也。丞。進。衍樂。烈美洽合也。奏樂和必進樂其先祖

於是。又合見天下諸侯所獻之禮。壬任也。謂卿大

夫也。諸侯所獻之禮。既陳於庭。有卿大夫。又有國

君言天下徧至得萬國之歡心。純大也。嘏謂尸與

主人以福也。湛樂也。王受神之福於尸。則王之子

孫皆喜樂也。子孫各奏爾能者。謂既湛之後。各酌

獻尸。尸酢而卒爵也。士之祭禮上嗣。舉奠因而酌

尸。天子則有子孫獻尸之禮。文王世子曰。其登餽

獻受爵。則以上嗣是也。仇讀曰。鄭室人。有室中之

事者。謂佐食也。又復也。賓手挹酒。室人復酌。為加

爵。康虛也。時謂心所尊者也。加爵之間。賓與兄弟

交錯相醺。卒酌者。酌之。以其所尊亦交錯而已。又

無次也。○奏樂之樂。如字。餘並音洛。鄭音拘。時中

之中去聲

賓之初筵温温其恭其未醉止威儀反

反曰既醉止威儀幡幡舍其生遷屢舞僊僊其未

醉止威儀抑抑曰既醉止威儀忸忸是曰既醉不

知其秩

恭與下韻不叶未詳反幡俱叶番忸毗必

反○毛反反言重慎也幡幡失威儀也遷徙屢數

也僊僊然抑抑慎密也忸忸媿媿也秩常也鄭此

復言初筵者既祭王與族人燕之筵也王與族人

燕以異姓為賓温温柔和也此言賓初即筵之時

能自勅戒以禮至於旅酬而小人之態出言王既

不得君子以為賓又不得有恒之人所以敗亂天

下率如此也○數音朔

賓既醉止載號載嘽亂我

邊豆屢舞僊僊是曰既醉不知其郵側弁之俄屢

舞僊僊既醉而出並受其福醉而不出是謂伐德

飲酒孔嘉維其令儀

號音豪嘽文交切與飲不叶

別本嘽叶奴梨切乃與下叶郵叶夷僊素多切福

叶筆力切嘉叶居何切儀叶牛何切○毛號嘽號

呼謹嘽也僊僊舞不能自正也僊僊不止也鄭郵

過側傾也俄傾貌此更言賓既醉而異章者著為

無筭爵以後也出猶去也孔甚令善也賓醉則出

與主人俱有美譽醉至若此是誅伐其德也飲酒

而誠得嘉賓則於禮有善威儀武公見土之失禮

故以此言箴之

凡此飲酒或醉或否既立之監或

佐之史彼醉不誠不醉反恥式勿從謂無俾大怠

匪言勿言匪由勿語由醉之言俾出童殺三爵不

識矧敢多又

否音痞太音泰怠叶養里切殺音古

又叶夷益反○〔毛〕立酒之監佐酒之史殺羊不章

也〔鄭〕凡此者凡此時天下之人也飲酒於有醉者

有不醉者則立監使視之又助以史使督酒欲令

皆醉也彼醉則已不善人所非惡反復取未醉者

恥罰之言此者疾之也式讀曰慝勿猶無也俾使

猶從也武公見時人多說醉者之狀或以取怨致

讎故爲設禁醉者有過惡女無就而謂之也當防

護之無使顛仆至於怠慢也其所陳說非所當說

無爲人說之也亦無從而行之也亦無以語人也

皆爲其聞之將恚怒也女從行醉者之言使女出

無角之羖羊脅以無然之物使戒淡也羖羊之性

牝牡有角矧况又復也當言我於此醉者飲三爵

之不知况能知其多復飲乎三爵者獻也酬也醉

也○令平聲非惡之惡去聲恚一瑞反女音汝

賓之初筵五章章十四句

南田之什十篇三十九章二百九十六句

魚藻之什

魚藻序魚藻刺幽王也言萬物失其性王居鎬京將不能以自樂故君子思古之武王焉

樂音洛注

同。鄭萬物失其性者王政教衰陰陽不和羣生不得其所也將不能以自樂言必自是有危亾之

禍傳魚藻諸侯所以報天子也

甲魚藻亦諸侯美

天子之詩興也

魚在在藻有頌其首王在在鎬豈樂飲酒

頌音焚藻

音早藻鎬隔句一韻首酒隔句一韻鎬胡老切豈

音愷樂音洛下章同○毛頌大首貌魚以依蒲藻

為得其性鄭藻水草也魚之依水草猶人之依明

王也明王之時魚何所處乎處於藻既得其性則

肥克其首頌然此時人物皆得其所正言魚者以

潛迹之類信其著見豈亦樂也天下平安萬物得

其性武王何所處乎處於鎬京樂八音之樂與羣

臣飲酒而已今幽王惑於褒姒萬物失其性方有

危亾之禍而亦豈樂飲酒於鎬京而無悛心故以

此刺焉○處上聲見賢遍反亦樂樂八豈樂二樂

音洛之樂一樂音岳

魚在在藻有莘其尾王在在

鎬飲酒樂豈

薄鎬隔句一韵尾豈隔句一韵豈叶

如字○〔毛〕莘長貌

魚在在藻依于其蒲王在在鎬

有那其居

那乃多切○〔鄭〕那安貌天下平安王無

四方之虞故其居處那然安也○處上聲

魚藻三章章四句

采菽序采菽刺幽王也侮慢諸侯諸侯來朝不能

錫命以禮數徵會之而無信義君子見微而思古

焉

朝音潮下並同數音朔○〔鄭〕幽王徵會諸侯為

合義兵征討有罪既往而無之是於義事不信也

君子見其如此知其後必見攻伐將無救也

傳采

菽天子之燕諸侯也

〔甲〕采菽諸侯免喪入朝天子

錫賚之詩前二章皆興也中一章賦也未章皆興

也

采菽采菽筐之筥之君子來朝何錫予之雖無予之

路車乘馬又何予之玄衮及黼

予音與下並同乘

去聲馬叶姥○〔毛〕興也菽所以芼太牢而待君子

也羊則苦豕則薇君子謂諸侯也玄衮卷龍也白

與黑謂之黼〔鄭〕菽大豆也采之者采其葉以為藿

三牲牛羊豕芼以藿王饗賓客有生俎乃用鉶藿

故使采之賜諸侯以車馬言雖無予之尚以為薄

言糸

卷之七

三

及與也玄衮玄衣而畫以卷龍也黼黼黻謂綺衣也諸公之服自衮冕而下侯伯自鷩冕而下子男毳冕而下王之賜維用有文章者○卷音衮鷩音

啟感沸檻泉言采其芹君子來朝言觀其旂其旂

淠淠鸞聲嘒嘒載駟載駟君子所屆感沸檻音必

弗坎芹巨斤切旂叶巨斤反淠匹弊切嘒呼惠切

屆叶居氣切○毛感沸泉出貌檻泉正出也淠淠

動也嘒嘒中節也鄭言我也芹菜也可以為菹亦

所用待君子也我使采其水中芹者尚潔清也周

禮芹菹鴈醢屆極也諸侯來朝王使人迎之因觀

其衣服車乘之威儀所以為敬且省禍福也諸侯

將朝于王則駟乘乘四馬而往此之服飾君子法

制之極也言其尊而王今不尊也○中去聲乘四

之乘如字餘音刺赤芾在股邪幅在下彼交匪紆

天子所予樂只君子天子命之樂只君子福祿申

之下叶戶紆叶上與切樂音洛下二章同命叶彌

賓切○毛諸侯赤芾邪幅幅偏也所以自偏束也

紆緩也申重也鄭芾大古蔽膝之象也冕服謂之

芾其他服謂之韠以芾為之其制上廣一尺下廣

二尺長廣三尺其頸五寸肩革帶博二寸脛本曰

詩經

卷之七

三

股邪幅如今行滕也偏束其脛自足至膝故曰在下彼與人交接自偏束如此則非有解怠紆緩之心天子以是故賜予之只之言是也古者天子賜諸侯也以禮樂樂之乃後命予之也天子賜之神則以福祿申重之所謂人謀鬼謀也刺今王不然

○重平聲解音懈樂上音岳下音洛

維柞之枝其

葉蓬蓬樂只君子殿天子之邦樂只君子萬福攸

同平平左右亦是率從

蓬如字又皮江切邦叶悲

工切又如字同如字又叶徒黃切從如字又叶徐

王切○匚蓬蓬盛貌殿鎮也平平辯治也鄭此與

也柞之幹猶先祖也枝猶子孫也其葉蓬蓬喻賢才也正以柞為典者柞之葉新將生故乃落於地以喻繼世以德相承者明也率循也諸侯之有賢才之德能辯治其連屬之國使得其所則連屬之

國亦循順之

汎汎揚舟紼纒維之樂只君子天子

葵之樂只君子福祿膍之優哉游哉亦是戾矣

纒

力馳切葵其維反膍頻尸反戾叶郎之反○匚紼

綽也纒綏也明王能維持諸侯也葵揆也膍厚也

戾至也鄭揚木之舟浮于水上汎汎然東西無所

定舟人以紼繫其綏以制行之猶諸侯之治民御

之以禮法戾止也諸侯有盛德者亦優游自安止
於是言思不出其位○絳音律

采菽五章章八句

角弓序角弓父兄刺幽王也不親九族而好讒佞
骨肉相怨故作是詩也好去聲傳兄弟不

賦角弓

申角弓王不親九族而好讒佞宗族相

怨之詩首章興也下三章皆賦也五章比也下三
章皆先比而後賦也○傳以此詩為小雅傳申因
之

駢駢角弓翩其反矣兄弟婚姻無胥遠矣

駢息營切

反遠二字自可成韻○毛興也駢駢調利也不善

繼繫巧用則翩然而反鄭興者喻王與九族不以
恩禮御待之則使之多怨也胥相也骨肉之親當
相親信無相疏遠相疏遠則以親親之望易以成

怨○易音異爾之遠矣民胥然矣爾之教矣民胥

傲矣

遠叶宛○鄭爾女女幽王也胥皆也言女王

不親骨肉則天下之人皆知之見女之教令無善
無惡所尚者天下之人皆學之言上之化下不可

不慎○女音汝

此令兄弟綽綽有裕不令兄弟交

相為瘡

裕叶與瘡同○毛綽綽寬也裕饒瘡病也

鄭令善也 民之無良相怨一方受爵不讓至于已

斯凶毛爵祿不以相讓故怨禍及之比周而黨愈

少鄙爭而名愈辱求安而身愈危鄭良善也民之

意不獲當反責之於身思彼所以然者而恕之無

善心之人則徒居一處怨恚之斯此也○恚一瑞

切老馬反為駒不顧其後如食宜齷如酌孔取後

叶上聲食音嗣齷音飲取叶此苟切○毛已老矣

而孩童慢之齷飽也鄭此喻幽王見老人反悔慢

之遇之如幼稚不自顧念後至年老人之遇已亦

將然王如食老者則宜令之飽如飲老者則當孔

取孔取謂度其所勝多少凡器之孔其量大小不

同老者氣力弱故取義焉王有族食族葬之禮○

度音鐸勝音升 毋教猥升木如塗塗附君子有徽

猷小人與屬猥奴刀切屬叶注○毛猥猥屬塗土泥

附著也徽美也鄭毋禁辭猥之性善登木若教使

其為之必也附木桴也塗之性善著若以塗附其

著亦必也以喻人之心皆有仁義教之則進猷道

也君子有美道以得聲譽則小人亦樂與之而自

連屬焉今無良之人相怨王不教之○著陟畧切

雨雪漉漉見睨曰消莫肯下遺式居婁驕雨去聲

灑音標現音現婁音慮○毛現日氣也鄭雨雪之盛灑灑然至日將出其氣始見人則皆稱曰雪今消釋矣喻小人雖多王若欲興善政則天下聞之莫不曰小人今誅滅矣其所以然者人心皆樂善王不啓教之莫無也遺讀曰隨式用也婁斂也今王不以善政啓小人之心則無肯謙虛以禮相卑下先人而後已用此自居處斂其驕慢之過者○

樂音洛處上聲雨雪浮浮見現曰流如蠻如髦我

是用憂髦叶莫侯切○毛浮浮猶灑灑也流流而去也蠻南蠻也髦夷髦也鄭今小人之行如夷狄

而王不能變化之我用是為大憂也髦西夷別名武王伐紂其等有八國從焉○行去聲

角弓八章章四句

苑柳序苑柳刺幽王也暴虐無親而刑罰不中諸

侯皆不欲朝言王者之不可朝事也苑音鬱中去

聲朝音潮傳厲王不禮于諸侯相戒以避之

賦苑柳忠苑柳厲王暴虐諸侯相戒而作興也○

傳以此詩為小雅傳申因之

有苑者柳不尚息焉上帝甚蹈無自暱焉俾予靖之

後予極焉毛興也苑茂木也蹈動暱近也靖治極

至也鄭尚庶幾也有苑然枝葉茂盛之柳行路之人豈有不庶幾欲就之止息乎與者喻王有盛德則天下皆庶幾願往朝焉憂今不然蹈讀曰悼上帝乎者愬之也今幽王暴虐不可以朝事甚使我心中悼病是以不從而近之釋已所以不朝之意靖謀俾使極誅也假使我朝王王留我使我謀政事王信讒不察功考績後反誅放民是言王刑罰不中不可朝事也○中去聲有苑者柳不尚惕焉

上帝甚蹈無自瘵焉仁予靖之後予邁焉惕音器

瘵叶子例切邁叶力制切○毛惕息也瘵病也鄭

瘵接也邁行也行亦放也春秋傳曰予將行之有

鳥高飛亦傳于天彼人之心于何其臻曷予靖之

居以凶矜天叶神又如字臻如字又叶先矜叶勤

又音鰥○毛曷害矜危也鄭傳臻皆至也彼人斥

幽王也鳥之高飛極至於天耳幽王之心於何所

至乎言其轉側無常人不知其所屈王何為使我

謀之隨而罪我居我以凶危之地謂四裔也○傳

音附

苑柳三章章六句

都人士序都人士周人刺衣服無常也古者長民

衣服不貳從容有常以齊其民則民德歸壹傷今不復見古人也

長上聲從七恭切○鄭服謂冠弁

衣裳也古者明王時也長民謂凡在民上倡率者也變異無常謂之貳從容謂休燕也休燕猶有常

則朝夕明矣壹者專也同也傳君子懷

賦都人士

申都人士尹伯封作周既東遷見西

周風俗之美而傷今之不及古若賦也○傳以此詩為小雅傳申因之

彼都人士狐裘黃黃其容不改出言有章行歸于周

萬民所望

望叶止○毛彼彼明王也周忠信也鄭

城郭之域曰都古明王時都人之有士行者冬則

衣狐裘黃黃然取溫裕而已其動作容貌既有常

吐口言語又有法度六章疾今奢淫不自責以過

差于於也都人之士所行要歸於忠信其餘萬民

寡識者咸瞻望而法倣之又疾今不然○士行之

行去聲

彼都人士臺笠緇撮彼君子女綢直如髮

我不見兮我心不說

撮叶祖悅反綢直畱反髮叶

方月反說音悅○毛臺所以禦暑笠所以禦雨也

緇撮緇布冠也密直如髮也鄭臺夫湏也都人之

士以臺皮為笠緇布為冠古明王之時儉且節也

彼君子女者謂都人之家女也其情性密緻操行正直如髮之本末無隆殺也疾時皆奢淫我不復見今士女之然者心思之而憂也○殺所界側界

二反 彼都人士克耳琇實彼君子女謂之尹言我

不見兮我心苑結苑於粉切又音鬱結叶繳質切

○毛琇美石也尹正也鄭言以美石為瑱瑱塞耳

古讀為姑尹氏姑氏周室婚姻之舊姓也人見都人之家女咸謂之尹氏姑氏之文言有禮法苑猶

屈也積也 彼都人士垂帶而厲彼君子女卷髮如

蔓我不見兮言從之邁厲叶落蓋切卷音權下並

同蔓敕界切○毛厲帶之垂者鄭而亦如也而厲

如鞶厲也鞶必垂厲以為飾厲字當作裂蔓螿螿

也尾末捷然似婦人髮未曲上卷然言亦我也邁

行也我今不見士女此飾心思之欲從之行言已

憂悶欲自殺求從古人 匪伊垂之帶則有餘匪伊

卷之髮則有旃我不見兮云何盱矣旃音餘盱音

吁人毛旃揚也鄭伊辭也此言士非故垂此帶也

帶於禮自當有餘也女非故卷此髮也髮於禮自

當有旃也旃枝旃揚起也盱病也思之甚云何乎

我今已病也

都人士五章章六句

采綠序采綠刺怨曠也幽王之時多怨曠者也

鄭

怨曠者君子行役過時之所由也而刺之者譏其

不但憂思而已欲從君子於外非禮也

傳周人從

軍室家念之賦采綠

申采綠周人從征其妻念之

而作是詩賦也○此詩傳繫之王申因之

終朝采綠不盈一掬予髮曲局薄言歸沐

掬弓六反

○毛興也自旦及食時為終朝兩手曰掬局卷也

婦人夫不在則不容飾鄭綠王芻也易得之菜也

終朝采之而不滿手怨曠之深憂思不專於事言

我也禮婦人在夫家笄象笄今曲卷其髮憂思之

甚也有云君子將歸者我則沐以待之○卷音權

易音異

終朝采藍不盈一襜五日為期六日不詹

藍盧談切襜叶尺占切詹音占○毛衣蔽前謂之

詹詹至也婦人五日一御鄭藍染草也婦人過於

時乃怨曠五日六日者五月之日六月之日也期

至五月而歸今六月猶不至是以憂思之子于狩

言齧其弓之子于釣言綸之繩

齧勅亮切弓叶姑

弘切綸音倫○鄭之子是子也謂其君子也于往

也綸釣繳也君子往狩與我當從之為之齧弓其

往釣與我當從之為之繩繳今怨曠自恨初行時
 不然○繳音灼與音餘 其釣維何維魴及鱣維魴
 及鱣薄言觀者 魴音防鱣音叙上聲觀古玩切者
 叶掌與切○鄭觀多也此美其君子之有技藝也
 釣心得魴鱣魴鱣是云其多者耳其衆雜魚乃衆
 多矣

采芣四章章四句

采芣序黍苗刺幽王也不能膏潤天下卿士不能
 行召信之職焉鄭陳宣王之德召伯之功以刺幽
 王及其羣臣廢此恩澤事業也傳黍苗城申也

黍苗宣王命召穆公往城謝以遷申伯史籀美之
 此章興也下四章皆賦也○傳以此詩為小雅續
 申因之

芣芣黍苗陰雨膏之悠悠南行召伯勞之

芣浦東扶

鳩一二反膏古報切勞力報反注同○毛興也芣芣
 長大貌悠悠行貌鄭興者喻天下之民如黍苗然
 宣王能以恩澤育養之亦如天之有陰雨之潤宣
 王之時使召伯營謝邑以定申伯之國將徒南行
 衆多悠悠然召伯則能勞來勸說以先之○長音
 掌將去聲下同來力代切 我任我輦我車我牛我

行既集蓋云歸哉

任音壬注同輦力展連輿二切

牛叶泥哉叶資○毛任者輦者車者牛者鄭集猶

成也蓋猶皆也營謝轉餽之役有負任者有輓輦

者有將車者有牽傍牛者其所為南行之事既成

召伯則皆告之云可歸哉刺今王使民行役曾無

休止時○餽音連

我徒我御我師我旅我行既集

蓋云歸處

御叶上聲處上聲○毛徒行者御車者

師者旅者鄭步行曰徒召伯營謝邑以兵衆行其

士卒有步行者有御兵車者五百人為旅五旅為

師春秋傳曰諸侯之制君行師從卿行旅從肅肅

謝功召伯營之烈烈征師召伯成之

毛謝邑也鄭

肅肅取正之貌營治也烈烈威武貌征行也美召

伯治謝也則使之嚴正將師旅行則有威武也原

隰既平泉流既清召伯有成王心則寧

毛土治曰

平水治曰清鄭召伯營謝邑相其原隰之宜通其

水泉之利此功既成宣王之心則安也又刺今王

臣無成功而亦心安○相去聲

黍苗五章章四句

隰桑序隰桑刺幽王也小人在位君子在野思見

君子盡心以事之傳隰桑所以燕賢也

申隰桑天

子燕士之詩前三章比而賦也未章賦也

隰桑有阿其葉有難既見君子其樂如何

難乃多切

樂音洛下並同○毛興也阿然美貌難然盛貌有

以利人也鄭隰中之桑枝條阿阿然長美其葉又

茂盛可以庇廕人與者喻時賢人君子不用而野

處有覆養之德也正以隰桑興者反求此義則原

上之桑枝葉不能然以刺時小人在位無德於民

思在野之君子而得見其在位喜樂無度○處上

聲隰桑有阿其葉有沃既見君子云何不樂

沃叶

鬱縛切樂音洛○毛沃柔也隰桑有阿其葉有幽

既見君子德音孔膠

幽叶於糾於交二切膠叶屬

侯反又音交○毛幽黑色也膠固也鄭君子在位

民附仰之其教令之行甚堅固也心乎愛矣遐不

謂矣中心藏之何日忘之

愛叶許无反○鄭遐遠

謂勤哉善也我心愛此君子君子雖遠在野豈能

不勤思之乎宜思之也我心善此君子又誠不能

忘也孔子曰愛之能勿勞乎忠焉能勿誨乎

隰桑四章章四句

白華序白華周人刺幽后也幽王取申女以為后

又得褒姒而黜申后故下國化之以妾為妻以孽

代宗而王弗能治周人為之作是詩也

取音娶

鄭申姜姓之國也衰如衰人所入之女如其字也

是謂幽后尊支庶也宗適子也王不能治已不正

故也○適音的

傳申后

賦白華

申白華幽王

寵衰如廢姜后后歸申而作此詩興也○傳以此

詩為小雅傳申因之

白華菅兮白茅束兮之子之遠俾我獨兮

菅音奸○

毛興也白華野菅也巴漚為菅鄭白華於野巴漚

名之為菅菅柔忍中用矣而更取白茅收束之茅

比於白華為脆與者喻王取於申申后禮儀備任

妃后之事而更納衰如衰如為孽將至滅國之子

斥幽王也俾使也王之遠外我不復答耦我意欲

使我獨也老而無子曰獨後衰如諧申后之子宜

谷宜谷奔申○中去聲取音娶

英英白雲露彼菅

茅天步艱難之子不猶

茅如字又叶辛猶叶搖又

如字○毛英英白雲貌露亦有雲言天地之氣無

微不著無不覆養步行猶可也鄭白雲下露養彼

可以為菅之茅使與白華之菅相亂易猶天下妖

象生衰如使申后見黜猶圖也天行此艱難之妖

久矣于不圖其變之所由爾昔夏之衰有二龍之

妖卜藏其祭周厲王發而觀之化為玄黿童女遇之當宣王時而生女懼而棄之後襄人有獻而入之幽王幽王嬖之是謂褒姒○祭音釐

浸彼稻田嘯歌傷懷念彼碩人

滌符彪皮休二反

田叶陳又如字人如字又叶然○毛滌流貌鄭池

水之澤浸潤稻田使之生殖喻王無恩意於申后

滌池之不如也豐鎬之間水北流碩大也妖大之人謂褒姒也申后見黜褒姒之所為故憂傷而念

之樵彼桑薪印烘于熤維彼碩人實勞我心

印五

緇切烘火東切又音洪熤市林切○毛印我熤燎

也熤姓竈也桑薪宜以養人者也鄭人之樵取彼

桑薪宜以炊養餼之爨以養食人桑薪薪之善者

也我反以燎於姓竈用炤事物而已喻王始以禮

取申后禮儀備今反黜之使為卑賤之事亦猶是

○姓淵畦切取申之取音娶

念子懞懞視我邁邁

鼓鍾于宮聲聞于外

聞音問懞七感七到二切○

有諸宮中必形見於外邁邁不說也鄭王失禮於內而下國聞知而化之王弗能治如鳴鼓鍾於宮中而欲外人不聞亦不可止此言申后之忠於王也念之懞懞然欲諫正之王反不說於其所言

○見去聲說音悅

有鴛在梁有鶴在林維彼碩人

實勞我心

鴛音秋○毛鴛禿鴛也鄭鴛也鶴也皆以魚為美食者也鴛之性貪惡而今在梁鶴潔白而反在林與王養喪姒而餒申后近惡而遠善鴛

鴛在梁戢其左翼之子無良二三其德

鄭戢斂也

斂左翼者謂右掩左也鳥之雌雄不可別者以翼

右掩左雄左掩右雌陰陽相下之義也夫婦之道

亦以禮義相下以成家道良善也王無荅耦已之

善意而變移其心志令我怨曠○今平聲

有扁斯

石履之卑兮之子之遠俾我底兮

扁必顯必淺二

切底祁支切○毛扁扁乘石貌王乘車履石底病

也鄭王后出入之禮與王同其行登車以履石申

后始時亦然今也黜而卑踐王之遠外我欲使我

困病

白華八章章四句

縣蠻序縣蠻微臣刺亂也大臣不用仁心遺忘微

賤不肯飲食教載之故作是詩也

鄭微臣謂士也

古者卿大夫出行士為末介士之祿薄或困乏於

資財則當明贍之幽王之時國亂禮廢恩薄大不

念小尊不恤賤故本其亂而刺之

傳

王之時大

夫避

賦縣蠻

即縣蠻大夫失位遠

適它國其過賓之主人閔之而作是詩興也○傳以此詩為小雅傳申因之

蠻黃鳥止于丘阿道之云遠我勞如何飲之食之

教之誨之命彼後車謂之載之

飲於鳩切食音嗣

○匪興也縣蠻小鳥貌丘阿曲阿也鳥止於阿人

止於仁○止謂飛行所止託也興者小鳥知止於

丘之曲阿靜安之處而託息焉喻小臣擇卿大夫

有仁厚之德者而依屬焉在國依屬於卿大夫之

仁者至於為未介從而行道路遠矣我罷勞則卿

大夫之恩宜如何乎渴則予之飲饑則予之食事

未至則豫教之臨事則誨之車敗則命後車載之

後車倅車也○罷音皮下注同予音與

止于丘隅豈敢憚行畏不能翹飲之食之教之誨

之命彼後車謂之載之

鄭丘隅丘角也憚難也我

罷勞車又敗豈敢難徒行乎畏不能及時疾至也

縣蠻黃鳥止于丘側豈敢憚行畏不能極飲之食

之教之誨之命彼後車謂之載之

鄭丘側丘旁也

極至也

縣蠻三章章八句

瓠葉序瓠葉大夫刺幽王也上棄禮而不能行雖
 有牲牢饗餼不肯用也故思古之人不以微薄廢
 禮焉鄭牛羊豕為牲繫養者曰牢熟曰饗腥曰餼
生曰牽不肯用者自養厚而薄於賓客傳瓠葉所
 以燕大臣也申瓠葉全篇皆賦也

幡幡瓠葉采之亨之君子有酒酌言嘗之

幡孚煩切

亨叶鋪郎切本音烹注同○毛幡幡瓠葉貌庶人
 之菜也鄭亨熟也熟瓠葉者以為飲酒之菹也此
 君子謂庶人之有賢行者也其農功畢乃為酒漿
 以合朋友習禮講道藝也酒既成先與父兄室人

亨瓠葉而飲之所以急和親親也飲食而曰嘗者
 以其為之主於賓客賓客則加之以羞易兌象曰
 君子以朋友講習○行去聲有兔斯首炮之燔之

君子有酒酌言獻之

兔他故反斯毛如字此也鄭

音鮮白首也燔叶汾乾切獻叶虛言切○毛毛曰
 炮加火曰燔獻奏也鄭斯白也今俗語斯白之字
 作鮮齊魯之間聲近斯有兔白首者兔之小者也
 炮之燔之者將以為飲酒之羞也飲酒之禮既奏
 酒於賓乃薦羞每酌言言者禮不下庶人庶人依
 士禮立賓主為酌名有兔斯首燔之炙之君子有

酒酌言酢之

炙叶陟略切酢才洛切○毛焮火日

炙酢報也鄭報者賓既卒爵洗而酌主人也凡治

兔之宜鮮者毛炮之柔者炙之乾者燔之有兔斯

首燔之炮之君子有酒酌言醕之

炮叶蒲侯切醕

市周切○毛醕道飲也鄭主人既卒酢爵又酌自

飲卒爵復酌進賓猶今俗之勸酒

瓠葉四章章四句

漸漸之石_石漸漸之石下國刺幽王也戎狄叛之

荆舒不至乃命將率東征役久病在外故作是詩

也漸士銜時銜二切詩同將去聲下同○鄭荆謂

楚也舒舒鳩舒鄧舒庸之屬役謂士卒也傳周人

從征賦_漸漸之石申漸漸之石桓王伐鄭將帥不

堪勞苦而作是詩賦也○此詩傳繫之王申因之

漸漸之石維其高矣山川悠遠維其勞矣武人東征

不皇朝矣朝音潮注同○毛漸漸山石高峻鄭山

石漸漸然高峻不可登而上喻戎狄衆彊而無禮

義不可得而伐也山川者荆舒之國所處也其道

里長遠邦域又勞勞廣濶言不可卒服武人謂將

率也皇王也將率受王命東行而征伐役人罷病

必不能正荆舒使之朝於王○處上聲將去聲漸

漸之石維其卒矣山川悠遠曷其沒矣武人東征不皇出矣

卒在律反沒叶莫筆切○毛卒竟沒盡也鄭卒者崔嵬也謂山巔之末也曷何也廣濶之處何時其可盡服不能正之令出使聘問於王○

令平聲使去聲有豕白蹄烝涉波矣月離于畢俾

滂沱矣武人東征不皇他矣

蹄音的滂音郎切他音拖○毛豕豬也蹄蹄也將久雨則豕進涉水波畢躅也月離陰星則雨鄭烝衆也豕之性能水又唐突難禁制四蹄皆白日駭則白蹄其尤躁疾者人離其繒牧之處與衆豕涉入水之波漣矣喻荆

舒之人勇悍健敏其君猶白蹄之豕也乃率民去

禮義之安而居亂亡之危賤之故比方於豕將有大雨徵氣先見於天以言荆舒之叛萌漸亦由王

出也豕既涉波今又雨使之滂沱疾王甚也不能正之令其守職不干王命○躅音晝又王角反見音現令平聲

漸漸之石三章章六句

若之華序若之華大夫閔時也幽王之時西戎東夷交侵中國師旅並起因之以饑饉君子閔周室之將亡傷已逢之故作是詩也

若音條又音韶○

鄭師旅並起者諸侯或出師或出旅以助王距戎與夷也大夫將師出見戎夷之侵周而閔之今當其難自傷近危亡○將難並去聲

傳王室亂人不

聊生賦苕之華

仲苕之華景王崩王室亂兵連歲

饑民物盡耗君子自傷生逢其難而作是詩二章

興也未章賦也○難去聲此詩傳繫之王申因之

苕之華芸其黃矣心之憂矣維其傷矣

華音花○毛

興也苕陵苕也將落則黃鄭陵苕之華紫赤而繁

興者陵苕之幹喻如京師也其華猶諸夏也故或

謂諸夏為諸華華衰則黃猶諸夏之師旅罷病將

敗則京師孤弱傷者謂國日見侵削○罷音皮

苕

之華其葉青青知我如此不如無生

青音精○毛

華落葉青青然鄭京師以諸夏為障蔽今陵苕之

華衰而葉見青青然喻諸侯微弱而王之臣當出

見也我我王也知王之為政如此則已之生不如

不生也自傷逢今世之難憂閔之甚○出見之見

音現難去聲

辨羊墳首三星在罍人可以食鮮可

以飽

辨音臧罍音柳鮮上聲飽叶補苟切○毛辨

羊牝羊也墳大也罍曲梁也寡婦之笱也辨羊墳

首言無是道也三星在罍言不可久也治日少而

亂日多鄭無是道者喻周已衰求其復興不可得也
也不可久者喻周將亡如心星之光耀見於魚筍
之中其去須臾也今者士卒人人於晏早皆可以
食矣時饑饉軍興乏少無可以飽之者○見音現

若之華三章章四句

何草不黃序何草不黃下國刺幽王也四夷交侵
中國背叛用兵不息視民如禽獸君子憂之故作
是詩也傳桓王東征士卒苦之賦何草不黃申何
草不黃桓王之世伐滕薛唐杞諸國連歲不息周
人苦之而作是詩前二章興也三章賦也未興也

○此詩傳繫之王申因之

何草不黃何日不行何人不將經營四方行叶杭○

毛言萬民無不從役鄭用兵不息軍旅自歲始草

生而出至歲晚矣何草而不黃乎言草皆黃也於
是之間將率何日不行乎言常行勞苦之事○將

去聲何草不玄何人不矜哀我征夫獨為匪民玄

如字又叶胡勾切矜俱倫切又古頑切民叶彌延

切又如字○鄭玄赤黑色始春之時草牙孽者將

生必玄於此時也兵猶復行無妻曰矜從役者皆
過時不得歸故謂之矜征夫從役者也古者師出

不踰時所以厚民之性也今則草玄至於黃黃至
於玄此豈非民乎 匪兕匪虎率彼曠野哀我征夫

朝夕不暇 野叶上與切暇叶後五切 有芄者狐率彼幽

獸也曠空也 鄭兕虎比戰士也 草有棧之車行彼周道 芄薄紅扶東二反棧士板

切狐車隔句一韻草道隔句一韻 棧車役車也 鄭狐草行草止故以比棧車輦者

何草不黃四章章四句

魚藻之什十四篇六十二章三百二句

按傳以六月出車采薇采芄黍苗車工吉日庭燎沔水無羊車

牽十一篇為小雅續皆宣王中興之詩當時亦奏

之燕享以續周公之正樂云以鼓鍾圻招北山緜

蠻青蠅小東苑柳小明小弁巷伯巧言小旻鳴鳩

白華角弓十月之交正月賓之初筵懿戒四月蓼

莪雨無其極節谷風都人士二十五篇自昭穆至

于幽平或公卿大夫諷諫于上或士君子怨思于

下亦皆出于好惡之公而得性情之正夫子錄之

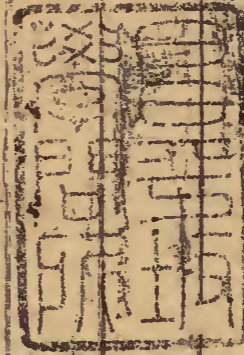
以存鑒或謂之傳者以其非奏樂之正經而亦可

傳也

詩經

卷之十一

五



文化乙亥

